

# L'EXCLUSIÓ SOCIAL A MALLORCA. ESTUDI SOBRE COL·LECTIUS VULNERABLES



INFORME SOBRE EL QÜESTIONARI A COL·LECTIUS EN  
RISC D'EXCLUSIÓ ELABORAT PER:

# Índex

|  |    |
|--|----|
| 1.- PRESENTACIÓ  | 3  |
| 2.- ANTECEDENTS  | 4  |
| 3.- OBJECTIUS I METODOLOGIA  | 6  |
| 4.- ELS FACTORS D'EXCLUSIÓ SOCIAL  | 8  |
| 4.1.- Participació en l'accés<br>a l'ocupació i accés als recursos,<br>drets, bens i serveis | 8  |
| 4.2.- Prevenió dels riscos d'exclusió  | 12 |
| 4.3.- Actuacions en favor de les<br>persones més vulnerables                                 | 13 |
| 4.4.- Mobilització de tots els agents  | 15 |
| 5.- CONCLUSIONS  | 16 |
| 6.- ANNEXOS  | 17 |

# 1.- PRESENTACIÓ

EAPN-Illes Balears.Xarxa per la Inclusió Social (EAPN-IB) és una xarxa d'entitats socials constituïda a les Illes Balears el maig de 2005. Actualment està formada per les següents nou organitzacions:

- Creu Roja Illes Balears
- Xarxa d'Economia Alternativa i Solidària (REAS Balears)
- Grup d'Educadors de Carrer i Treball amb Menors (GREC)
- Càritas Mallorca
- Institut de Reinserció Social (IReS)
- Cooperativa Jovent
- Fundació Patronat Obrer
- Institut de Treball i Serveis Socials (INTRESS)
- Promoció del Benestar Social (PROBENS)

El motiu de la seva creació fou doble. Per una banda la necessitat urgent d'associar-se per tal de treballar conjuntament en favor de la inclusió social a les Illes Balears. I per altra, l'oportunitat i la importància de formar part d'una xarxa més àmplia, d'àmbit europeu: l'European Anti Poverty Network, integrada per 18 xarxes estatals i 27 organitzacions europees. A l'Estat Espanyol el seu representant és la Red Europea de Lucha contra la Pobreza y la Exclusión Social (EAPN-ES).

De manera molt resumida, els objectius d'aquesta xarxa són:

- Promoure i millorar l'eficàcia i l'eficiència de les accions de lluita contra la pobresa i l'exclusió social a les Illes Balears.
- Col·laborar en la definició de polítiques que directament o indirectament incideixen en el fenomen de la pobresa i en el disseny dels programes de lluita contra l'exclusió social.
- Servir de nexa d'unió entre els seus membres, amb la finalitat de mantenir contactes, intercanvis d'experiències i informació, i suport mutu davant problemàtiques comunes.
- Col·laborar amb les diferents administracions, amb la finalitat de participar en espais de debat i planificació, així com de plantejar iniciatives vinculades a les finalitats estatutàries.

Per desenvolupar aquests objectius, els dies 9 i 10 de novembre de 2006 EAPN-IB, juntament amb el Departament de Filosofia i Treball Social de la UIB, varen organitzar les I Jornades sobre Inclusió Social a les Illes Balears amb el doble objectiu d'aprofundir sobre la realitat de l'exclusió social i d'aconseguir

la participació de professionals i estudiants en la definició de polítiques d'inclusió social.

En el marc del procés d'organització d'aquestes jornades es va posar de manifest la manca d'estudis sobre la realitat de l'exclusió social a les Illes Balears basats en els diferents factors de vulnerabilitat que conformen el fenomen multidimensional de l'exclusió social, ja que tradicionalment els estudis sobre la pobresa s'han basat únicament en criteris d'ingressos econòmics.

És per aquest motiu que EAPN-IB es va plantejar la necessitat de disposar d'un diagnòstic de caracterització de les persones usuàries objecte de la seva tasca quotidiana des del punt de vista de les múltiples dimensions de l'exclusió social. Pensam que millorant el coneixement sobre la realitat de les persones usuàries de les nostres actuacions estam contribuint a la definició de polítiques d'inclusió social integradores, d'acord amb els objectius multidimensionals que han de contemplar els plans d'acció d'inclusió social. Amb aquesta tasca, EAPN-Illes Balears confia incrementar el coneixement dels col·lectius amb els quals desenvolupa la seva tasca quotidiana a fi de millorar la seva intervenció.



## 2.- ANTECEDENTS

Els estudis sobre la realitat de la pobresa a les Illes Balears es basen en criteris d'ingressos econòmics. Així, parlem de pobresa moderada quan els ingressos es situen per sota del llindar del 60% de la mitjana d'ingressos (o del 50% per a altres fonts), i de pobresa severa quan ens trobam per sota del 25% de la mitjana d'ingressos. A partir d'aquests criteris, diferents institucions de les Illes Balears han estimat la realitat de la pobresa, ja sigui a partir de dades estadístiques (Consell Econòmic i Social, Centre de Recerca Econòmica) o de dades procedents d'enquestes (Fundación Foessa, Enquesta de salut de les Illes Balears).

- **Memòria del Consell Econòmic i Social 2005:** el 9% de les llars de les Illes Balears es troben en situació de pobresa relativa (s'han considerat llars pobres les que presenten un consum equivalent inferior al 50% de la mediana de les llars de les Illes Balears, segons l'enquesta contínua de pressupostos familiars). Segons aquestes dades, a les Illes Balears trobam un major percentatge de població per sota del llindar de pobresa que a la mitjana espanyola. Així, mentre que el tram de llars pobres se situa en el 9,0% a les Balears, el valor és del 8,0% per al conjunt espanyol. Quant a l'evolució en el temps del tram de llars en situació de pobresa relativa, en el període 1998-2003 el percentatge de llars pobres es va reduir tant a les Illes Balears com en el conjunt de l'Estat.



- **Informe Econòmic i Social de les Illes Balears 2006,** del Centre de Recerca Econòmica: el percentatge de població que a les Illes Balears es troba per davall del llindar de pobresa és d'un 16,8% (el llindar de pobresa es situa en el 60% de la mitjana d'ingressos per persona), percentatge que supera en un 1,6 punts la darrera taxa registrada (15,2%). Aquests resultats, si bé varen continuar situant l'arxipèlag per davall de la mitjana en el conjunt del territori espanyol (19,8%), suposen un escurçament de 1,8 punts del diferencial existent entre ambdós territoris.
- **Fundación Foessa (1998):** l'estudi "Las condiciones de vida de la población pobre del Archipiélago Balear", recollia que el 18,3% de la població de les Illes Balears i el 16,7% de les llars es trobaven en situació de pobresa (el llindar de pobresa es situa en el nivell d'ingressos inferiors al 50% de la renda mitjana disponible neta en el conjunt de l'Estat). Pel que fa a la pobresa severa (ingressos inferiors al 25% de la renda mitjana en el conjunt de l'Estat), els percentatges de població i de llars en situació de pobresa severa es situaven en el 4,3% i el 2,8% respectivament.
- **Enquesta de salut de les Illes Balears (2001):** a les Illes Balears, la Conselleria de Sanitat i Consum va realitzar en 2001 l'enquesta de salut, en la qual es recollien els ingressos bruts de les llars, i a partir d'aquí es va calcular el volum de població situada per sota dels llindars de pobresa moderada (ingressos inferiors al 60% i al 50% respecte a la mitjana d'ingressos de la població) i de pobresa severa (ingressos inferiors al 25% de la mitjana d'ingressos de la població). S'ha de tenir en compte que en les preguntes sobre situació econòmica es troba sempre un factor d'ocultació, per la qual cosa el càlcul dels ingressos és un càlcul aproximat; així com que també es dona un elevat percentatge de persones entrevistades que no contesten a la pregunta sobre ingressos, sobretot entre persones amb ingressos mitjans o alts, la qual cosa fa que la renda mitjana familiar doni valors baixos. Els resultats de pobresa relativa i severa a les Illes Balears obtinguts a partir de l'enquesta de salut es mostren a continuació:

|                 | Nombre de llars | % sobre el total de llars | Nombre de persones | % sobretotal de la població |
|-----------------|-----------------|---------------------------|--------------------|-----------------------------|
| Llindar del 60% | 58.155          | 22'8%                     | 181.978            | 20'71%                      |
| Llindar del 50% | 34.566          | 13'8%                     | 109.943            | 12'51%                      |
| Llindar del 25% | 6.872           | 2'5%                      | 20.146             | 2'29%                       |

Per altra banda, en el marc del procés d'elaboració del Pla Nacional per a la Inclusió Social 2006-2008 (PNAin) per part del Ministeri de Treball i Afers Socials, així com de l'Enquesta de Condicions de Vida, s'han obtingut per al conjunt de l'Estat i per a les Illes Balears els següents indicadors de pobresa:

**Llindar de risc de pobresa:** l'Eurostat fixa el llindar de pobresa relativa en el 60% de la mitjana dels ingressos per unitat de consum de les persones. En el cas de les Illes Balears, aquest llindar se situa en 7.073,30€, superior a la mitjana de 6.346,80€.

**Taxa de risc de pobresa:** considera el percentatge de població que viu per davall del llindar de risc de pobresa. Es pot considerar el llindar de risc de pobresa estatal i el llindar propi de cada comunitat autònoma, produint-se en cada cas resultats diferents. Les comunitats autònomes com les Illes Balears amb una renda equivalent superior a la renda nacional tenen una taxa de risc de pobresa sobre el llindar estatal més baixa que sobre el llindar propi de cada comunitat:

|                   | Taxa de risc de pobresa (%) | Homes | Dones |
|-------------------|-----------------------------|-------|-------|
| Llindar estatal   | 16,8                        | 14,9  | 18,6  |
| Llindar autonòmic | 20,9                        | 18,3  | 23,6  |

La taxa mitjana de risc de pobresa en el conjunt de l'Estat és del 19,8%, 18,6% en el cas dels homes i 20,9% en el cas de les dones.

**Coefficient de Gini:** és un índex de desigualtat que reflecteix la proporció de l'ingrés total del territori que correspon a cada proporció de població, i es defineix com la relació entre les parts acumulatives de la població distribuïda segons la seva renda i les parts acumulatives del total de la seva renda. El coeficient de Gini pren valors entre 0 i 100, i el valor 0 es correspon amb la igualtat total. A les Illes Balears el coeficient de Gini és de 31,9, pràcticament coincident amb la mitjana estatal de 31,8.

**Distribució de la renda S80/20:** és un índex de desigualtat que expressa la posició de la renda en els extrems de la distribució, i compara la part de la renda del 20% de la població més rica i la part de la renda del 20% de la població més pobre. En el cas de les Illes Balears, l'S80/20 es situa en 5,8, superior al valor de la mitjana de l'Estat (5,4).

En conclusió, segons els indicadors de pobresa elaborats en el marc del procés de redacció del PNAin, una de les comunitats autònomes on s'observa una major incidència de la pobresa si es pren com a referència el llindar propi de cada comunitat autònoma és les Illes Balears. Especialment rellevant des d'un punt de vista social és la taxa de risc de pobresa en la població ocupada, del 13% a les Illes Balears, i en el tercer lloc en el rànquing de comunitats autònomes, perquè indica les males condicions laborals existents a les Illes Balears. El fet de tenir feina, si aquesta és precària i de baixa qualificació, no evita el risc de pobresa.

Així mateix, tant en el cas d'Espanya com de les Illes Balears, es confirma la influència que les variables edat i sexe tenen sobre les possibilitats que una persona es trobi en situació de pobresa econòmica. Aquestes possibilitats són més elevades en el cas de les dones, i per grups d'edat, en el cas de les persones menors

de 16 anys i les majors de 65 anys (Diana Borrás, 2007).

Però el fenomen de l'exclusió social va molt més enllà de la pobresa econòmica o la manca d'ingressos, ja que aquesta respon a diferents factors de vulnerabilitat que inclouen també els àmbits laboral, formatiu, sociosanitari, residencial, relacional i de ciutadania i participació.

A les Illes Balears no disposam d'estudis que analitzin la situació de l'exclusió social des del punt de vista d'aquests factors de vulnerabilitat. Tan sols disposam d'un estudi d'aquestes característiques per a la ciutat d'Eivissa: Diagnòstic Social d'Eivissa, Maria A. Carbonero et al. (2003).

Més recentment, el Consorci Riba ha estudiat la població en risc d'exclusió a Palma a partir de la seva presència en el territori, la qual cosa permet identificar les àrees de vulnerabilitat on es concentra la població vulnerable, i dins d'aquestes, les zones d'atenció preferent. Aquesta traducció territorial de l'exclusió social permet prevenir i prestar atenció a situacions d'exclusió a partir de la xarxa comunitària i dels serveis socials de base.



### 3.- OBJECTIUS I METODOLOGIA

#### Objectius:

1. Disposar d'un diagnòstic de la situació de l'exclusió social a Mallorca des del punt de vista dels diferents factors de vulnerabilitat (àmbits econòmic, laboral, formatiu, sociosanitari, residencial, relacional i de ciutadania i participació).
2. Incrementar el coneixement dels perfils de les persones usuàries de les diferents accions de les entitats que conformen EAPN-IB a fi de millorar la tasca en favor de la inclusió.
3. Disposar d'un punt de partida per determinar les línies mestres d'un pla d'inclusió social que contempli actuacions integrals en funció dels diferents factors de vulnerabilitat.
4. Fomentar la inquietud de les administracions públiques amb competències socials per la necessitat de disposar d'un diagnòstic acurat de la realitat de l'exclusió a les Illes Balears.

#### Metodologia:

##### Elecció de la mostra

EAPN-Illes Balears, a través de les seves entitats associades, proporciona atenció a 20.596 usuaris/àries anuals<sup>1</sup>, considerant únicament els programes que contemplen intervencions directes amb els usuaris i obertura d'expedient amb dades personals. S'adjunta com a annex 1 la relació i perfils de persones usuàries dels diferents programes gestionats per les entitats d'EAPN-IB. Aquesta elevada quantitat d'usuaris atesos fa que la caracterització de les persones usuàries de les entitats de l'EAPN-Illes Balears sigui una bona font d'informació per identificar la situació del conjunt de col·lectius en situació o risc d'exclusió a Mallorca, des del punt de vista dels objectius multidimensionals dels plans d'acció per a la inclusió social.

##### Perfil de les persones ateses per les entitats d'EAPN-Illes Balears:

- Total: 20.596 persones
- Distribució per sexes: 10.558 dones (51,3%), 8.306 homes (40,3%), 1.732 persones no determinat (n.d.), (8,4%)
- Distribució per edats: 5.293 persones de menys de 25 anys (25,7%), 4.144 persones d'entre 25 i 45 anys (20,1%), 8.565 persones de més de 45 anys (41,6%), 2.594 persones n.d. (12,6%)
- Distribució en funció dels perfils dels col·lectius objecte d'intervenció:

|              | Majors | Dones | Infants i Joves | Problemàtica Judicial | Immigrants | Toxicomanies | Població general | Altres (1) |
|--------------|--------|-------|-----------------|-----------------------|------------|--------------|------------------|------------|
| Núm. usuaris | 517    | 596   | 3.319           | 978                   | 2.088      | 150          | 7.607            | 5.341      |
| %            | 2,5%   | 2,9%  | 16,1%           | 4,7%                  | 10,1%      | 0,7%         | 36,9%            | 25,9%      |

(1): Persones majors, amb discapacitats i dones usuàries de Teleassistència, SAD i transport adaptat.

La distribució de les persones usuàries a entrevistar s'ha realitzat tenint en compte la proporció de trams d'edat i de sexes del conjunt d'usuaris/àries de les entitats d'EAPN-IB. En conjunt s'han realitzat 240 qüestionaris d'acord amb la següent distribució<sup>2</sup>:

|       | < 25 anys | 25-45 anys | ≥ 45 anys | Total |
|-------|-----------|------------|-----------|-------|
| Dones | 40        | 31         | 64        | 135   |
| Homes | 31        | 24         | 50        | 105   |
| Total | 71        | 55         | 114       | 240   |

##### Realització dels qüestionaris

A causa de la complexitat del qüestionari dissenyat i en general del baix nivell cultural dels seus destinataris, el qüestionari no és autoadministrat, sinó guiat; de forma que una persona no identificable amb l'entitat en la qual participa l'usuari s'encarrega de fer l'enquesta. Els usuaris seleccionats ho han estat de forma aleatòria a partir del criteri de disponibilitat i possibilitats de localització.

<sup>1</sup> S'han agafat com a referència els usuaris atesos en 2005 per les següents vuit entitats associades a EAPN-IB a finals de 2006: Creu Roja, REAS Balears (inclou Càritas Mallorca, Deixalles, La Sapiència, i Ateneu Alcari), GREC, IRES, Cooperativa Jovent, Patronat Obrer, INTRESS i PROBENS.

<sup>2</sup> Per a l'elaboració de la mostra s'ha disposat de l'assessorament de Maria Antònia Carbonero, professora de sociologia a la UIB, i membre de l'Observatori Social de les Illes Balears. Així mateix, s'ha comptat amb la col·laboració de Andreu Horrach, també membre de l'Observatori Social de les Illes Balears, en el disseny de l'eina per al tractament de les dades obtingudes dels qüestionaris.



### Elaboració dels indicadors

Per a l'elaboració dels indicadors s'ha partit de quatre objectius d'avaluació en funció dels elements que haurien de contemplar els plans d'inclusió social: participació en l'ocupació i accés als recursos, bens i serveis, prevenció del risc d'exclusió, ajuda als grups més vulnerables i mobilització de tots els agents. Per a cada un dels objectius s'han establert els factors a avaluar en funció de la definició de cada un dels objectius. L'elecció dels indicadors per a cada un dels factors a avaluar s'ha basat principalment en els utilitzats per al "Diagnòstic social d'Eivissa" (Maria A. Carbonero et al., 2003), encara que també s'ha recorregut a altres fonts: l'Enquesta de Població Activa i l'Enquesta de Condicions de Vida del Institut Nacional d'Estadística, i l'Enquesta de Salut de les Illes Balears.

| Objectius d'avaluació <sup>1</sup>  | Objectius d'avaluació                              | Objectius d'avaluació   |
|---|--|---|
| A. Participació en l'ocupació i accés als recursos, drets, bens i serveis | A. 1. Accés a l'ocupació de qualitat               | A. 1.1. Vida laboral<br>A.1.2. Dies treballats al darrer any<br>A.1.3. Tipus de contractes<br>A.1.4. Sectors d'activitats<br>A.1.5. Percepció de la qualitat de l'ocupació  |
|   | A.2. Accés a una protecció social adequada         | A.2.1. Accés a prestacions<br>A.2.2. Accés a serveis socials i tipus<br>A.2.3. Intervencions realitzades per la xarxa d'atenció social  |
|   | A.3. Renda   | A.3.1. Tipus d'ingressos<br>A.3.2. Nivell d'ingressos   |
|   | A.4. Habitatge                                     | A.4.1. Règim de tinença i cost<br>A.4.2. Habitatges ocupats en el darrer any<br>A.4.3. Ocupació de l'habitatge<br>A.4.4. Equipaments i instal·lacions   |
|   | A.5. Salut   | A.5.1. Número visites mèdiques i ingressos hospitalaris<br>A.5.2. Existència de malalties cròniques, accidents, discapacitats<br>A.5.3. Percepció de l'estat de salut<br>A.5.4. Percepció de la qualitat de l'atenció sanitària<br>A.5.5. Existència de problemes de salut que causen restricció d'activitats<br>A.5.6. Pràctiques preventives (revisions mèdiques)<br>A.5.7. Ús de medicaments |
|   | A.6. Educació                                      | A.6.1. Màxim nivell d'estius d'estudis<br>A.6.2. Cursos desenvolupats el darrer any   |
| B. Prevenció del risc d'exclusió  | B.1. Accés a noves tecnologies                     | B.1.1. Disponibilitat de: telèfon, mòbil, ordinador i accés a internet<br>B.1.2. Coneixement d'informàtica  |
|   | B.2. Prevenció exclusió persones amb discapacitats | B.2.1. Existència de situacions discapacitat i tipus: tant de la persona com en el seu nucli de convivència<br>B.2.2. Actuacions de prevenció: serveis utilitzats, associacionisme, ajuts.  |
|   | B.3. Endeutament                                   | B.3.1. Existència d'endeutament, tipus i import   |
|   | B.4. Solidaritat familiar                          | B.4.1. Situació familiar<br>B.4.2. Existència de suport social/familiar<br>B.4.3. Ingressos familiars<br>B.4.4. Percepció del suport familiar   |
| C. Ajuda als grups més vulnerables  | C.1. Risc de pobresa persistent                    | C.1.1. Participació en programes de lluita contra la pobresa<br>C.1.2. Agregació d'indicadors de feina, habitatge, ingressos, prestacions, salut, educació i suport social/familiar   |
|   | C.2. Promoció de la integració                     | C.2.1. Participació en tallers/itineraris d'inserció laboral<br>C.2.2. Existència d'accions d'acompanyament<br>C.2.3. Participació en treball comunitari  |
|   | C.3. Accions en la infància                        | C.3.1. Existència d'infants a càrrec de l'usuari i tipus de relació<br>C.3.2. Situació d'escolarització dels infants al seu càrrec<br>C.3.3. Accions de suport als infants al seu càrrec  |
|   | C.4. Àrees marcades per l'exclusió                 | C.4.1. Barri/poble de residència<br>C.4.2. Percepció situació barri/poble   |
| D. Mobilització dels agents socials                                       | D.1. Participació i capacitat d'expressió          | D.1.1. Participació en el teixit social<br>D.1.2. Capacitat d'expressió en els programes  |

<sup>1</sup> Són els quatre objectius comuns dels plans d'acció per a la inclusió social.

## 4.- ELS FACTORS D'EXCLUSIÓ SOCIAL

A continuació s'indiquen els diferents factors que inclouen els quatre objectius dels plans d'acció per a la inclusió social, i es fa referència als apartats del qüestionari que inclouen les preguntes relatives als diferents factors:

Participació en l'accés a l'ocupació i accés als recursos, drets, bens i serveis:

- Accés a l'ocupació de qualitat (apartat 4 del qüestionari, preguntes 4.1, 4.2, 4.3, 4.4, 4.5, 4.6, 4.7 i 4.8)
- Accés a una protecció social adequada (apartat 11 del qüestionari, preguntes 11.1, 11.2, 11.3, 11.4, 11.5, 11.6, 11.7, 11.8 i 11.9)
- Renda (apartat 5 del qüestionari, preguntes 5.1, 5.2 i 5.3)
- Habitatge (apartat 7 del qüestionari, preguntes 7.1, 7.2, 7.3, 7.4, 7.5, 7.6, 7.7 i 7.8)
- Salut (apartat 9 del qüestionari, preguntes 9.1, 9.2, 9.3, 9.4, 9.5, 9.6 i 9.7)
- Educació (apartat 3 del qüestionari, preguntes 3.1, 3.2, 3.3 i 3.4)

Prevenició dels riscos d'exclusió:

- Accés a noves tecnologies (apartat 8 del qüestionari, preguntes 8.1 i 8.2)
- Prevenició de l'exclusió de persones amb discapacitat (apartat 10 del qüestionari, preguntes 10.2 i 10.2)
- Endeutament (apartat 6 del qüestionari, pregunta 6.1)
- Solidaritat familiar (apartat 1 del qüestionari, preguntes 1.1, 1.2, 1.3, 1.4, 1.5, 1.6, 1.7, 1.8, 1.9, 1.10, 1.11 i 1.12)

Actuacions en favor de les persones més vulnerables:

- Risc de pobresa persistent (apartat 11 del qüestionari, pregunta 11.11)
- Promoció de la integració (apartat 11 del qüestionari, pregunta 11.10)
- Accions en la infància (apartat 2 del qüestionari, preguntes 2.1 i 2.2)
- Àrees marcades per l'exclusió (apartat 12 del qüestionari, preguntes 12.1, 12.2, 12.3, 12.4 i 12.5)

Mobilització de tots els agents:

- Participació i capacitat d'expressió (apartat 13 del qüestionari, preguntes 13.1 i 13.2)

### 4.1.- Participació en l'accés a l'ocupació i accés als recursos, drets, bens i serveis

#### Accés a l'ocupació de qualitat

##### Situació laboral actual

El 18,5% es troben ocupats, el 7,6% són aturats buscant la primera feina, el 27,7% són aturats amb experiència laboral prèvia, 10,1% són persones amb pensió de jubilació, el 4,6% són pensionistes amb pensió diferent a la de jubilació, el 3,8% tenen invalidesa permanent per al treball, l'1,3% es dediquen a tasques domèstiques, el 16,8% són estudiants, el 0,4% són rendistes i el 9,2% no saben o no contesten.

##### Ocupacions principals

Hi ha un 41,2% de respostes vàlides, en les quals les ocupacions més representatives indicades com a primera opció són:

- En el cas dels homes (53 respostes): construcció i auxiliars (pintura, electricitat...) és la principal ocupació dels homes, seguida a molta distància per jardineria, mecànica i xapa automòbils, cambres i xofers.
- En el cas de les dones (45 respostes): neteja és la principal ocupació de les dones, seguides a molta distància per cuina i dependentes de comerç.

##### Temps d'atur en el darrer any

Hi ha 127 respostes no procedents, bé perquè són persones que cerquen la primera feina, perquè estan jubilades o perquè no contesten. De la resta, la mitjana de mesos d'atur en el darrer any és de 8,5 mesos, i hi ha un 48,6% de les respostes vàlides que indiquen que han estat tot el darrer any en situació d'atur, i només un 8,1% de les respostes vàlides que no han estat en situació d'atur en el darrer any.

##### Situació professional i relació laboral

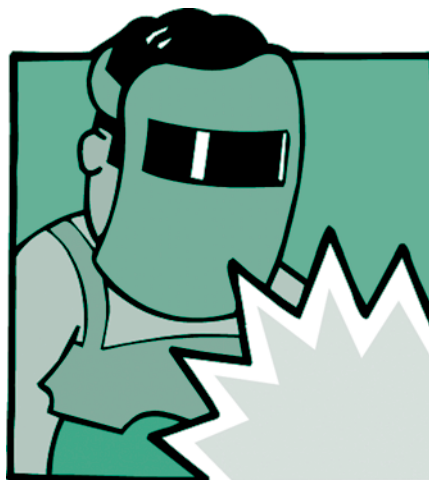
Hi ha un 40,3% de respostes "no procedeix". De la resta, el 2,1% són compte propi sense personal, 6,3% assalariat fix, 26,8% assalariat eventual, 12,0% treball irregular i 52,8% no sap o no contesta. En la mostra no hi ha cap persona que faci feina per compte propi amb personal.

##### Jornada de treball

A un 26,5% dels qüestionaris s'ha especificat la jornada laboral. D'aquests, la mitjana ha estat de 37,5 hores setmanals. També s'ha de destacar que en el 20,6% dels casos se supera la jornada laboral màxima de 40 hores setmanals, i que en el 11,1% de les respostes vàlides la jornada és d'un màxim de 20 hores setmanals.

##### Accions de recerca de feina

El 27,7% han cercat feina en les darreres quatre setmanes, el 37,8% no n'ha cercat, el 23,9% indica que no procedeix, i el 10,5% no saben o no contesten. De les persones que han cercat feina, els procediments més habituals han estat, com a primera opció (26,1% de respostes): inscripció a les oficines del SOIB (37,1% de respostes vàlides), inscripció a altres serveis d'ocupació (17,4% de les respostes vàlides), presentació personal a les empreses (17,4% de respostes vàlides), per relacions personals (14,5% de les respostes vàlides) i altres (13,6% de respostes)





### Possibilitat d'incorporació immediata a una feina

El 31,1% són respostes afirmatives, el 13,9% corresponen a l'opció "no per estudis", el 5,0% a "no per feina", el 3,4% a "no per responsabilitats familiars", el 4,6% a "no per malaltia", el 2,5% a "altres", i la resta, 39,5%, són "no procedeix" i "no sap no contesta".

### Percepció de la qualitat de l'ocupació

De les 36,6% respostes precedents, aquestes són les diferents opcions de resposta sobre les respostes vàlides: 21,8% molt bo, 40,2% bo, 24,1% regular, 12,6% dolent i 1,1% molt dolent

### Conclusions en relació a l'accés a l'ocupació

- Elevada presència de situacions d'atur (només el 18,5% dels usuaris es troben ocupats).
- Feines de baixa qualificació, especialment en el sector de la construcció els homes i en el de la neteja en el cas de les dones.
- Presència significativa de treball irregular.
- Presència de jornades de més de 40 hores i de subocupacions (menys de 20 hores de feina setmanals).



### Accés a una protecció social adequada

#### Serveis socials que s'han utilitzat i valoració de l'experiència

Un 81,1% de les respostes indiquen que han utilitzat com a mínim un servei social, i d'aquestes s'han utilitzat una mitjana de 2,7 serveis per persona. Els serveis socials més utilitzats són (en relació a les persones que n'han utilitzat algun): ajuntaments (66,3%), Càritas (39,9%), Creu Roja (25,6%), treballadors socials dels centres de salut (30,1%), altres (25,4%), salut mental (24,9%), Menors (21,8%), toxicomanies (17,6%) i discapacitats (16,65).

Quant a les valoracions de les experiències, de forma global, en un 11,1% són molt positives, positives en un 26,5%, ni positives ni negatives en un 54,7%, bastant negatives en un 5,8% i molt negatives en un 1,9%.

#### Existència d'internaments

Un 34,5% dels qüestionaris indiquen internaments. El internaments identificats com a més freqüents han estat (en relació a les respostes que indiquen existència d'internaments): alberg de transeünts (46,3%), presó

(14,6%), centre hospitalari, estada de més d'una setmana (13,4%), centre de menors (9,8%) i hospital psiquiàtric (8,5%).

#### Antiguitat en l'ús dels serveis socials

Hi ha un 55,5% de respostes que indiquen l'antiguitat. D'aquestes, el 21,2% de les respostes indiquen una antiguitat de menys d'un any, el 15,9% d'1 a 2 anys, 17,4% de 2 a 4 anys, 9,8% de 4 a 7 anys, i el 35,6% de més de 7 anys (abans de 2000).

#### Problemàtica que va originar la primera visita

Dels 54,6% qüestionaris amb respostes, les opcions principals indicades com a primera opció són (en relació a les respostes vàlides): manca de mitjans econòmics per necessitats bàsiques (22,3%), problemes familiars (21,5%), atur (10,0%), problemes de salut (9,2%), problemes d'habitatge (7,7%) i problemes educatius (7,7%).

#### Iniciativa d'acudir a la primera visita

Del 52,9% qüestionaris amb respostes, les opcions principals són: per pròpia iniciativa (39,7%), per indicació d'amics, veïns o familiars (28,6%), per indicació d'altre servei (27,8%) i perquè el varen cridar (3,9%).

#### Continuïtat en les visites

Hi ha un 43,7% de qüestionaris amb respostes. D'aquests, el 70,2% indiquen que continuen acudint als Serveis Socials, el 15,4% consideren que es va resoldre el seu problema i el 4,8% no va rebre solucions i les altres respostes suposen un 9,6%.

#### Valoració del suport rebut

El 9,2% de les respostes diuen que va resoldre els seus problemes, per al 29,0% va millorar una mica la seva situació, per al 8,4% va evitar que s'agreugessin els problemes, per al 5,5% no va canviar la situació, per al 1,7% no va poder que empitjorés la situació i el 46,2% no sap o no contesta.

### Conclusions en relació a l'accés a una protecció social adequada

- Cronificació dels usuaris en els serveis socials, el 45,4% duen més de 4 anys.
- Complexitat de les problemàtiques, utilització per part de les persones usuàries de diferents recursos i serveis (2,7 de mitjana), i per tant necessitat de coordinació i feina conjunta entre les diferents organitzacions socials i administracions públiques.

## Renda

### Mitjana d'Ingressos mensuals

La mitjana d'ingressos (per trams) inclou tant a la persona entrevistada com en el seu nucli de convivència. Quant a la persona entrevistada, el 9,7% tenen ingressos mensuals mitjans no determinats, el 22,7% inferiors a 420€, el 18,5% d'entre 420 i 600€, el 10,5% d'entre 600 i 840€, el 8,4% d'entre 840 i 1260€, el 3,4% de més de 1.260€ i el 26,9% no sap o no contesta.

S'indiquen ingressos mensuals procedents del nucli de convivència en el 48,7% dels casos, i la seva mitjana és (sobre les respostes vàlides): el 5,2% inferiors a 420€, el 12,9% d'entre 420 i 600€, el 14,7% d'entre 600 i 840€, el 30,2% d'entre 840 i 1260€ i el 37,1% de més de 1.260€.

### Tipus d'Ingressos

En el cas de la persona entrevistada aquests són els resultats per ordre d'importància: salari (18,1%), renda d'inserció (14,6%), pensió no contributiva (8,7%), pensió de jubilació (8,6%) i altres pensions. Un 17,7% de les respostes indiquen que no hi ha ingressos, i un 16,9% no saben o no contesten. En el cas del nucli el salari suposa el 63,7% del tipus d'ingressos.

### Satisfacció de les necessitats bàsiques

També s'ha demanat sobre si el nivell d'ingressos permet satisfer les necessitats bàsiques, amb els següents resultats: el 6,7% diuen que totalment, el 21,8% bastant, el 47,5% poc, el 15,1% gens i el 8,8% no saben o no contesten.



### Conclusions en relació a l'accés a la renda

- Manca d'autonomia econòmica, ja que el salari representa només el 18,1% del tipus d'ingressos de les persones entrevistades.
- Dependència dels ingressos del nucli familiar i de prestacions socials.

## Habitatge

### Tipus d'habitatge

El 57,6% viuen a un pis o apartament, el 13,9% a un habitatge unifamiliar i el 21,0% a un habitatge col·lectiu (institució, residència o pis tutelat).

### Règim de tinença

De les respostes vàlides, el 43,2% correspon a habitatge en propietat (la meitat encara pagant-se i l'altra meitat ja pagat), el 38,4% correspon a habitatges llogats, el 5,9% a habitatge cedit o facilitat per altres i el 5,4% a habitatge compartit.

### Nombre d'habitacions

Sense comptar cuina i banyos, la mitjana d'habitacions per habitatge és de 3,6 (en el cas d'habitatges col·lectius no s'ha tengut en compte aquest indicador). Si això es compara amb el nombre de persones que viuen a les llars de les persones entrevistades, obtenim una mitjana de 1,1 persones per habitació.

### Cost mensual

S'indica el cost mensual en 69 qüestionaris, i la mitjana és de 425€ mensuals.

### Condicions d'habitabilitat negatives

El 37,4% dels qüestionaris no indiquen cap condició d'habitabilitat negativa. El 62,6% tenen una condició d'habitabilitat negativa, el 34,0% dues condicions negatives i el 20,6% tenen tres condicions d'habitabilitat negatives. Les principals condicions d'habitabilitat negatives són: barreres arquitectòniques en l'accés (60 respostes), manca de calefacció (56 respostes), manca de telèfon en l'habitatge (43 respostes), manca de gas canalitzat (40 respostes) i goteres, esquerdes i humitats (29 respostes).

### Equipaments

El 83,2% de les persones entrevistades disposen de forn, el 71,1% de microones, el 22,8% de rentavaixelles, el 44,7% d'automòbil, el 97,3% de televisió, el 76,0% de vídeo o DVD, el 69,4% d'equip de música, el 32,9% de consolar de jocs i el 58,9% de diccionari o enciclopèdia.

### Sol·licitud d'habitatge de protecció oficial

El 15,1% dels entrevistats han sol·licitat habitatge de protecció oficial. D'aquests, el 23,5% ho tenen concedit, al 52,9% no se els ha concedit i en el 23,5% dels casos encara s'està tramitant.

### Conclusions en relació a l'habitatge

- El cost de l'habitatge (mitjana de 425€) suposa un percentatge molt significatiu dels ingressos del nucli familiar.
- Destaca l'elevat percentatge de persones sense habitatge, que viuen a institucions col·lectives.
- La política d'habitatge públic no permet atendre totes les situacions de necessitat.
- El problema de barreres arquitectòniques en l'accés és especialment significatiu en el cas de les persones majors, ja que dificulta que puguin sortir al carrer o realitzar tasques habituals com fer la compra.

## Salut

### Possessió de targeta sanitària

El 96,6% dels usuaris entrevistats disposen de targeta sanitària. Només no en tenen el 3,5%.

### Visites mèdiques i ingressos hospitalaris

El 86,0% han realitzat visites mèdiques en el darrer anys. Dels que especifiquen el nombre, la mitjana és de 8,4 visites. Quant als ingressos hospitalaris, el 20,3% han tengut ingressos en el darrer any.



### Realització d'examen mèdic sistemàtic

El 51,8% de les persones entrevistades s'han fet una revisió mèdica sistemàtica en el darrer anys, enfront d'un 48,2% que no s'han fet cap revisió.

### Malalties cròniques o discapacitats

En el 37,4% dels casos trobam malalties cròniques o discapacitats. Les més freqüents són: problemes de salut mental (depressió, esquizofrènia, ansietat...), problemes respiratoris (bronquitis, asma...), diabetis, hipertensió, colesterol, VIH, discapacitats físiques, artrosi, hepatitis i problemes de visió.

### Utilització habitual de medicaments

En el 50,6% dels casos trobam utilització habitual de medicaments. Els més utilitzats són els antidepressius, ansiolítics i per al tractament de diabetis, hipertensió i colesterol.

### Percepció de l'estat de salut

El 7,3% opina que la seva salut ha estat excel·lent, el 18,0% molt bona, el 27,5% bona, el 33,5% regular, el 9,4% dolenta i el 4,3% molt dolenta.

### Satisfacció amb els serveis sanitaris utilitzats

El 14,3% estan molt satisfets, el 58,8% satisfets, el 10,9% insatisfets, el 2,5% molt insatisfets, el 5,5% no saben o no contesten i el 8,0% no han utilitzat serveis sanitaris en el darrer any.

### Conclusions en relació a la salut

- Elevat percentatge de persones usuàries amb problemes de salut (més de la tercera part tenen malalties cròniques o discapacitats), especialment de salut mental.

## Educació

### Màxim nivell d'estudis

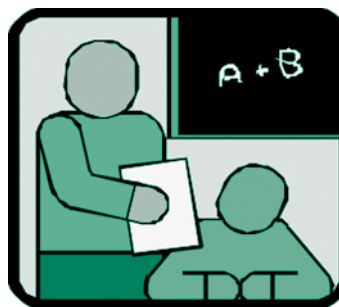
El 6,3% no sap llegir ni escriure, el 13,0% no té estudis, el 21,8% té estudis primaris, el 8,8% ha fet l'EGB sense obtenir el títol de Graduat escolar, el 10,5% ha obtingut el Graduat escolar, el 2,1% ha assolit el primer grau de Formació Professional, el 20,6% l'ESO sense obtenir el títol, el 2,5% l'ESO amb títol, el 0,8% un cicle formatiu de grau mitjà, el 6,3% el batxillerat, el 1,7% altres titulacions de grau mig, el 0,4% un cicle formatiu de grau superior, el 2,1% són diplomats i el 0,4% llicenciats. El 2,5% no sap o no contesta.

### Realització d'estudis reglats

Tan sols el 15,5% dels usuaris han realitzat estudis reglats el curs anterior.

### Realització d'estudis no reglats i existència de beques

En el cas dels estudis no reglats, el percentatge arriba al 31,5%. Quant a la percepció de beques, el 18,7% dels usuaris que han realitzat estudis no reglats el darrer any afirmen que han rebut beques o ajuts.



### Conclusions en relació a l'educació

- Baix nivell educatiu dels usuaris (el 50% no té el Graduat escolar).

## 4.2.- Prevenció dels riscos d'exclusió

### Accés a noves tecnologies

#### Disponibilitat de tecnologies a l'habitatge

El 60,5% de les respostes indiquen existència de telèfon fix, el 76,5% de telèfon mòbil, el 45,4% d'ordinador i el 34,5% d'internet.

#### Coneixements d'informàtica

El 0,8% de les respostes indiquen coneixements molt alts, el 5,0% alts, el 25,6% coneixements mitjos, el 11,3% coneixements baixos, i el 34,9% coneixements molt baixos o nuls. No sap o no contesta representa el 22,3% de les respostes.



#### Conclusions en relació a l'accés a noves tecnologies

- Manca d'informatització i de coneixements d'informàtica, especialment entre la població adulta (la meitat dels usuaris de més de 45 anys tenen coneixements molt baixos o nuls).

### Prevenció de l'exclusió de persones amb discapacitat

#### Impediments per a les activitats habituals a causa de problemes de salut

El 56,7% de les respostes indiquen que no hi ha hagut impediments, el 14,7% no saben o no contesten i el 28,6% han tingut impediments. Els impediments més freqüents són els problemes de salut mental i els pulmonars.

#### Existència de situacions de discapacitat en el nucli de convivència i accés a recursos de suport

Les situacions de discapacitat de les persones entrevistades es donen en el 15,5% de les respostes. En el cas del nucli convivència, aquestes situacions es donen en el 10,1% de les respostes. Quan es presenten aquestes situacions, els recursos de suport més utilitzats són els serveis mèdics especialitzats.



#### Conclusions en relació a la prevenció de l'exclusió de persones amb discapacitat

- Els trastorns mentals i problemes físics provoquen situacions de dependència.

### Endeutament

#### Existència d'endeutament, tipus i quota mensual

El 21,8% de les respostes indiquen existència d'endeutament. D'aquestes, el 23,1% correspon a altres, el 23,1% a crèdits al consum, el 21,2% a préstecs

personals, el 17,3% a crèdits hipotecaris i el 15,5% a compres a termini. De les persones endeutades, n'hi ha 28 que indiquen la quota mensual, amb una mitjana de 250 €.

#### Conclusions en relació a l'endeutament

- L'endeutament afecta a més del 20% dels usuaris, i l'habitatge no és la única ni de fet la principal causa d'endeutament.

## Situació i solidaritat familiar

### Persones que conviuen a l'habitatge

La resposta és no procedent en 53 qüestionaris de persones que viuen a residències o albergs. De la resta, hi ha un 7,6% d'usuaris que hi viuen sols. Dels que no hi viuen sols, la mitjana de persones que conviuen a l'habitatge és de 4,1.

### Identificació de la persona principal de l'habitatge

De les persones que conviuen amb altres a l'habitatge, el 24,0% responen que són la persona principal, el 67,3% responen negativament, i el 8,8% no saben o no contesten.

### Existència de fills que no conviuen a l'habitatge

El 18,5% tenen fills que no viuen a l'habitatge, amb una mitjana de 1,8 fills.

### Estat civil

El 44,7% són fadrins (dels quals el 63,8% són menors de 25 anys), el 24,5% casats, el 8,9% viduos/es, el 10,1% divorciats/ades, el 9,3% separats/ades i el 2,5% són parella de fet

### Lloc de naixement i any d'arribada a les Illes Balears

El 47,3% han nascut a les Illes Balears, el 26,2% a altres comunitats autònomes espanyoles i el 26,6% a l'estranger. De les persones d'origen estranger predominen els marroquins i a molta distància els peruans. L'any mitjà d'arribada de les persones d'origen peninsular o estranger és 1992.

### Existència de majors a càrrec de la persona entrevistada

Tan sols el 3,4% de les respostes indiquen existència de majors a càrrec de la persona entrevistada

### Existència de persones amb discapacitat a càrrec de la persona entrevistada

El 7,6% de les respostes indiquen existència de persones amb discapacitat a càrrec de la persona entrevistada

### Existència d'ingressos en el nucli de convivència procedents de la família

S'indiquen ingressos en el nucli procedents de la família en el 48,3% de les respostes.

### Derivació d'ingressos a altres membres de la família

El 23,1% de les respostes indiquen que fan arribar ingressos a altres membres de la família.

### Suport familiar

En general les persones responen que el suport familiar és molt menor al desitjat en el 13,4% dels casos, menor en el 12,2%, ni molt ni poc en el 17,6%, gairebé el desitjat en el 10,1%, tot el desitjat en el 37,4% i no sap o no contesta en el 9,2%.

### Conclusions en relació a la situació i suport familiar

- Les xarxes familiars són fonamentals per fer front a les situacions d'exclusió (gairebé la meitat tenen ingressos procedents de la família i el 47,5% expressen que el suport familiar és gairebé o tot el desitjat). El 25% dels usuaris no tenen prou suport familiar.

## 4.3.- Actuacions en favor de les persones més vulnerables

### Risc de pobresa persistent

#### Situacions de necessitat

Un 22,3% dels qüestionaris indiquen tres situacions de necessitat, un 45,4% dues situacions de necessitat i un 71,8% una situació de necessitat. Les situacions de necessitat més identificades són: dificultats d'inserció laboral (45 respostes), manca de mitjans de subsistència (38 respostes), limitacions d'autonomia personal (34 respostes), no determinades (23 respostes), transeünts (21 respostes), dificultats diverses d'inserció laboral (20 respostes), soledat i aïllament (17 respostes), dificultats d'inserció escolar (16 respostes) i discapacitats (15 respostes).

#### Agregació d'indicadors de vulnerabilitat

Alguns autors proposen l'elaboració d'indicadors sintètics de vulnerabilitat a partir de l'agregació d'indicadors econòmics, formatius, socio-sanitaris, residencials, relacionals i de ciutadania i participació. El present estudi, a causa de les seves limitacions metodològiques, no ha pogut escometre l'agregació d'indicadors de vulnerabilitat. Tot i això, es considera una necessitat de cara a futures investigacions per avançar en el coneixement dels col·lectius en risc d'exclusió a les Illes Balears.

### Conclusions en relació al risc de pobresa persistent

- Els principals riscos que s'han identificat tenen relació amb la manca de feina i d'ingressos.



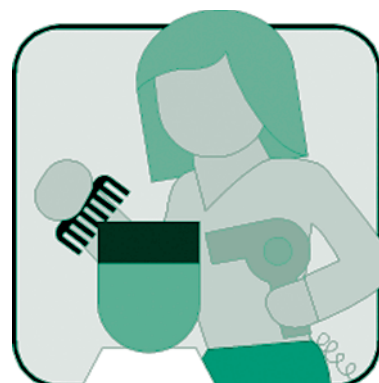
## Promoció de la Integració

### Participació en tallers i/o programes d'inserció laboral

El 58,4% de les persones entrevistades participen en tallers o programes d'inserció laboral, dels quals, sobre les respostes que indiquen participació, el 54,5% són tallers ocupacionals, el 11,9% programes de renda mínima d'inserció, el 6,5% itineraris de recerca de feina i el 26,9% correspon a l'opció "altres". La mitjana d'edat de les persones que no participen en programes d'integració és de 51 anys, la qual cosa supera en 10 anys la mitjana de tota la mostra.

### Existència d'accions d'acompanyament en la recerca de feina

De les persones que participen en tallers i programes, el 54,5% indica accions d'acompanyament en la recerca de feina.



### Conclusions en relació a la promoció de la integració

- Elevada participació en programes d'inserció laboral. Aquesta participació és menor en el cas de les persones de més de 45 anys.

## Accions en la infància

### Existència de menors a càrrec de les persones usuàries

El 23,5% de les respostes indiquen que tenen menors a seu càrrec. La mitjana és de 2,2 nins, dels quals el 91,3% són fills i el 92,9% viuen a l'habitatge de la persona entrevistada.

### Conclusions en relació a les accions amb la infància

- Necessitat de tenir en compte les càrregues familiars en les polítiques d'inclusió, ja que afecta pel que fa a la cura d'infants a prop de la quarta part dels usuaris.





## Àrees marcades per l'exclusió

### Existència de familiars al barri/poble

El 29,8% de les respostes indiquen que tenen familiars al barri o poble de residència.

### Anys de residència al barri/poble

El 20,6% duen menys d'un any, el 21,8% entre un i cinc anys, el 11,8% entre cinc i deu anys, el 34,5% més de 10 anys i el 11,3% corresponen a l'opció "no sap o no contesta".

### Valoració del barri/poble

El 21,0% fa una valoració molt bona, el 46,6% bona, el 16,0% regular, el 2,5% dolenta, el 5,9% molt dolenta i el 8,0% corresponen a l'opció "no sap o no contesta".

### Voluntat de canviar de barri/poble

Un 59,7% de les respostes indiquen que no volen canviar, un 24,8% si volen canviar, i la resta, 15,1%, són "no sap o no contesta".

### Problemes del barri/poble

Un 39,9% dels qüestionaris indiquen problemes. Els més freqüents són els relacionats amb la delinqüència, amb el renou i el trànsit, amb les drogues, problemes de convivència, manca de neteja, dèficit de comunicacions i manca de serveis.

### Conclusions en relació a les àrees marcades per l'exclusió

- No es detecten problemes generalitzats d'espais urbans degradats; així i tot, la quarta part dels usuaris voldria canviar de barri, el 40% indiquen problemes i prop del 10% defineixen el seu barri com a dolent o molt dolent.

## 4.4.- Mobilització de tots els agents

### Participació i capacitat d'expressió

#### Participació en associacions o grups:

Només són significatives les respostes que indiquen participació en societats esportives, recreatives, culturals, cors, bandes de música, clubs... (11,8% de respostes que indiquen participació), i en associacions religioses o grups parroquials (10,1%). En els casos d'associacions de pares o antics alumnes, veïns, sindicats o associacions juvenils, els percentatges de participació no superen el 2,5%.

#### Consideració de l'opinió de les persones usuàries en els programes en els quals participen:

- Sempre: 18,1%
- Bastant sovint: 21,8%
- Poc sovint: 10,1%
- Mai: 2,1%
- NS/NC: 47,9%

### Conclusions en relació a la participació i capacitat d'expressió

- Es detecta una manca de participació en el teixit associatiu que dificulta l'exercici dels drets democràtics i fa necessari el treball comunitari en el territori per reforçar els vincles socials gairebé inexistents.



## 5.- CONCLUSIONS

Per a EAPN-Illes Balears-Xarxa per la Inclusió Social, el qüestionari a les persones usuàries de les seves entitats associades, tot i les seves mancances metodològiques, posa de manifest l'existència dels diferents factors de vulnerabilitat entre la població en risc d'exclusió a les Illes Balears. A tall de conclusió, el següent quadre resumeix els diferents factors de vulnerabilitat presents a la població en risc d'exclusió segons la valoració dels tècnics que desenvolupen la seva activitat a les entitats associades a EAPN-Illes Balears.

| Objectius  | Factors avaluats   | Factors d'exclusió identificats  |
|--|--|--|
| A. Participació en l'ocupació i accés als recursos, drets, ben i serveis | A.1. Accés a l'ocupació de qualitat                        | - Atur, feines precàries i de baixa qualificació   |
|  | A.2. Accés a una protecció social adequada                 | - Cronificació i dependència dels recursos d'atenció social  |
|  | A.3. Renda   | - Manca d'autonomia, dependència dels ingressos familiars i de prestacions   |
|  | A.4. Habitatge   | - Presència significativa de persones sense habitatge<br>- Les barreres arquitectòniques en l'accés restringeixen les activitats de les persones grans |
|  | A.5. Salut   | - Existència de trastorns mentals, discapacitat i malalties cròniques que provoquen dependència  |
|  | A.6. Educació  | - Baix nivell formatiu   |
| B. Prevenció del risc d'exclusió   | B.1. Accés a noves tecnologies                             | - Manca d'informalització de la població adulta  |
|  | B.2. Prevenció de l'exclusió de persones amb discapacitats | - Existència de situacions de discapacitat que provoquen dependència   |
|  | B.3. Endeudament   | - Existència de situacions d'endeutament en la cinquena part dels usuaris  |
|  | B.4. Solidaritat familiar                                  | - Manca de suport familiar en la quarta part dels usuaris  |
| C. Ajuda als grups més vulnerables                                       | C.1. Risc de pobresa persistent                            | - Els principals riscos tenen relació amb la manca de feina i d'ingressos  |
|  | C.2. Promoció de la integració                             | - La participació en programes d'integració és menor en el grup de més de 45 anys  |
|  | C.3. Accions en la infància                                | - Càrregues familiars d'infants en prop de la quarta part dels usuaris   |
|  | C.4. Àrees marcades per l'exclusió                         | - La quarta part dels usuaris voldria canviar de barri i prop del 10% el consideren dolent o molt dolent   |
| D. Mobilització dels agents socials                                      | D.1. Participació i capacitat d'expressió                  | - Vincles socials gairebé inexistent   |

Aquests factors de vulnerabilitat posen de manifest que **la lluita contra la pobresa i l'exclusió social no depèn únicament de l'accés a la feina i a ingressos econòmics**, sinó que també s'han de tenir en compte altres aspectes per fer front d'una forma integral a les problemàtiques d'exclusió social. Aquesta constatació comporta la **necessitat d'incorporar aspectes econòmics, laborals, formatius, socio-sanitaris, residencials, relacionals i de ciutadania i participació en la definició de les polítiques d'inclusió social** a les Illes Balears.

Aquestes problemàtiques multidimensionals també posen de manifest la **complexitat de la tasca social** així com la **necessitat de coordinació i feina conjunta** entre entitats social i administracions públiques.

Per altra banda, aquest estudi permet disposar d'un **punt de partida per determinar les línies mestres d'un pla d'inclusió social a les Illes Balears que contempli actuacions integrals en funció dels factors de vulnerabilitat** detectats. Ara bé, entenem que aquest estudi és només una primera aproximació i que és necessari que des de les administracions amb competències socials es promogui la **realització de diagnòstics acurats sobre la realitat de l'exclusió social a les Illes Balears** que superin les limitacions metodològiques del present informe. La presència de factors de vulnerabilitat entre la població en risc d'exclusió a les Illes Balears també es pot escometre a través de l'elaboració d'indicadors sintètics que identifiquin les àrees de concentració de la població vulnerable i d'atenció preferent.

Finalment, EAPN-Illes Balears confia que l'estudi dels factors de vulnerabilitat sigui útil per incrementar el coneixement dels col·lectius amb els quals desenvolupa la seva tasca quotidiana, i que aquest coneixement permeti millorar la qualitat de la intervenció social.

## 6.- ANNEXOS:

### 1.- Relació i perfils de persones usuàries dels diferents programes gestionats per les entitats d'EAPN-IB (2005)

| Programes   | Perfil                                 | Núm.          |
|---|--|---------------|
| <b>CREU ROJA</b>  |  |               |
| Centres de dia  | Persones majors                        | 225           |
| Teleassistència   | Persones majors, discapacitats i dones | 3.079         |
| Transport adaptat   | Persones amb discapacitats i majors    | 632           |
| Ajuda domicili bàsica                                     | Persones majors i discapacitat         | 1.620         |
| Companyia   | Persones majors                        | 216           |
| Telassistència mòbil maltractades                         | Dones                                  | 52            |
| <b>IReS</b>   |  |               |
| Servei d'atenció Social als Jutjats                       | Problemàtica judicial                  | 366           |
| RMI, curs cambrera d'habitacions                          | Dona, exclusió social                  | 35            |
| RMI, curs serveis generals bàsics                         | Homes, exclusió social                 | 16            |
| <b>GREC</b>   |  |               |
| Treball socioeducatiu en medi obert                       | Infants i joves                        | 568           |
| Llar funcional per a menors                               | Joves                                  | 9             |
| Programa d'emancipació                                    | Joves                                  | 30            |
| Educadors familiars                                       | Famílies amb menors en risc            | 192           |
| Itinerari integrat població penitenciària                 | Reclusos i exreclusos                  | 540           |
| Taller de neteja de cotxes                                | Joves                                  | 11            |
| Estudi necessitats reclusos amb problemes de salut mental | Reclusos amb problemes salut mental    | 72            |
| <b>COOPERATIVA JOVENT</b>                                 |  |               |
| Itinerari integrat inserció sociolaboral                  | Joves                                  | 191           |
| <b>PATRONAT OBRER</b>                                     |  |               |
| Servei d'orientació i itinerari integrat d'inserció       | Exclusió social                        | 372           |
| ISLA, auxiliar d'estètica                                 | Joves                                  | 15            |
| ISLA, auxiliar de perruqueria                             | Joves                                  | 15            |
| Pla FIP Estètica  | Atur                                   | 10            |
| Pla FIP Perruquer   | Atur                                   | 10            |
| Pla FIP Llanterner  | Atur                                   | 15            |
| Servei domiciliari d'atenció a la infància                | Infants                                | 35            |
| Id.   | Dones en atur                          | 8             |
| Equal II, Servei específic de dones                       | Dones                                  | 46            |
| Id.   | Infants (centres escolars)             | 1.057         |
| Atenció integral a famílies immigrants                    | Immigrants                             | 249           |
| Taller de serigrafia                                      | Discapacitats                          | 10            |
| Pis tutelat   | Exclusió social                        | 20            |
| Suport escolar  | Infants                                | 32            |
| Espanyol per a immigrants                                 | Immigrants                             | 77            |
| <b>REAS BALEARS</b>                                       |  |               |
| <b>Càritas Mallorca</b>                                   |  |               |
| Atenció primària  | Exclusió social                        | 2.523         |
| Immigració  | Immigració                             | 1.656         |
| Centres Acollida Dona                                     | Dones                                  | 161           |
| Persones grans  | Majors                                 | 76            |
| Inserció i ocupació                                       | Exclusió social                        | 2.098         |
| <b>Fundació Delxalles</b>                                 |  |               |
| Gabinet d'orientació laboral                              | Atur                                   | 780           |
| Projectes de capacitació                                  | Exclusió social                        | 308           |
| Emprenedors Immigrants                                    | Immigrants                             | 106           |
| <b>La Sapiència</b>                                       |  |               |
| Acollida i inserció social                                | Exclusió social                        | 167           |
| Servei tractament alcoholisme                             | Toxicomanies                           | 56            |
| Comunitat terapèutica Son Ribes                           | Toxicomanies                           | 63            |
| Centre Reinserció Mar Sis                                 | Toxicomanies                           | 31            |
| Conviure  | Transeünts                             | 32            |
| Grups laboroteràpia                                       | Exclusió social                        | 223           |
| Port del Cariño   | Exclusió social                        | 20            |
| <b>Ateneu Alcari</b>                                      |  |               |
| Integral Atenea   | Dones                                  | 251           |
| Escola Viva   | Infants i joves                        | 853           |
| <b>INTRESS-SAPS</b>                                       |  |               |
| Programa de Promoció Social                               | Exclusió social                        | 346           |
| Programa d'Orientació Laboral                             | Exclusió social                        | 301           |
| <b>PRÓBENS</b>  |  |               |
| Espai solidari per a nins                                 | Nins                                   | 30            |
| Espai actiu per a dones                                   | Dona immigrants                        | 35            |
| SIGI  | Població en general                    | 366           |
| Programa Alter  | Joves                                  | 7             |
| Programa PISE   | Joves                                  | 12            |
| Projecte Activa't   | Joves                                  | 14            |
| Treball socioeducatiu                                     | Joves                                  | 7             |
| Escoleta d'estiu  | Nins                                   | 241           |
| Taller de servei domèstic                                 | Dona immigrant                         | 8             |
| <b>TOTAL</b>  |  | <b>20.596</b> |

## 2.- Bibliografia

- Borrás, Diana (2007): Indicadors regionalitzats de pobresa: Enquesta de Condicions de Vida i Pla Nacional per a la Inclusió Social. Direcció General de Serveis Socials.
- Carbonero, Maria Antònia; et alt. (2003): Diagnòstic Social d'Eivissa. Ajuntament d'Eivissa-Universitat de les Illes Balears.
- Carbonero, Maria Antònia; et alt. (2007): Dades per a un diagnòstic dels barris de Palma. Observatori de la Vulnerabilitat dels Barris de Palma, Consorci RIBA:
- Equipo de Investigación Sociológica (1998): Las condiciones de vida de la población pobre del Archipiélago Balear. Serie Pobreza, núm. 28, Fundación Foessa.
- Instituto Nacional de Estadística:
  - Encuesta de Población Activa
  - Encuesta de condiciones de vida
- Riera, Antoni; et alt. (2007): Informe econòmic i social de les Illes Balears 2006. Centre de Recerca Econòmica.
- Subirats, Joan (Director) (2004): Pobresa i exclusió social. Una anàlisi de la realitat espanyola i europea. Col·lecció Estudis Socials, núm. 16. Fundació "la Caixa".
- Thomas, Vicenç; et alt. (2001): Enquesta de salut de les Illes Balears. Conselleria de Sanitat i Consum.
- Var. (2006): Memòria socioeconòmica i laboral 2005. Consell Econòmic i Social de les Illes Balears.
- Var. (2006): Análisis de colectivos en riesgo de exclusión social. Proyecto Insex, Govern de les Illes Balears, et alt.

## L'EAPN –ILLES BALEARS. XARXA PER LA INCLUSIÓ SOCIAL

**L' EAPN-** Illes Balears. Xarxa per la inclusió social és una xarxa d'entitats socials constituïda a les Illes Balears el dia 18 de maig de 2005. Actualment formen part d'aquest organisme les següents entitats:

- CREU ROJA ILLES BALEARS
- REAS BALEARS
- GREC
- CÀRITAS MALLORCA
- IReS
- COOPERATIVA JOVENT
- FUNDACIÓ PATRONAT OBRER
- INTRESS
- PROBENS

El motiu de la seva creació fou doble. Per una banda la necessitat urgent d'associar-se per tal de treballar conjuntament a favor de la inclusió social de diferents col·lectius en el marc de les Illes Balears. I per altra, la oportunitat i la importància de formar part d'una xarxa més àmplia i d'àmbit europeu, l'EAPN (European Anti Poverty Network), dedicada a la lluita contra la pobresa i l'exclusió social i integrada per 18 xarxes estatals i 27 organitzacions europees. Aquesta xarxa és un interlocutor de les ONG considerat per les administracions en l'àmbit de la Unió Europea i està implantada en els diferents estats membres. A l'Estat Espanyol el seu representants és la Red Europea de Lucha contra la Pobreza y la Exclusión Social (EAPN-ES). Alhora, aquest organisme també es vertebrava mitjançant la representació dels diferents territoris de l'estat, com és el cas de l'EAPN -Illes Balears

De manera molt resumida, els objectius d'aquesta xarxa són, entre altres:

- a) Promoure i millorar l'eficàcia i eficiència de les accions de lluita contra la pobresa i l'exclusió social a les Illes Balears.
- b) Col·laborar en la definició de les polítiques que directament o indirectament incideixen en el fenomen de la pobresa i en el disseny dels programes de lluita contra la mateixa i l'exclusió social.
- c) Servir de nexa d'unió entre els seus membres, amb la finalitat de mantenir contactes, intercanvis d'experiències i informació, unitat i suport mutu davant problemes comuns, podent-se dotar dels mitjans d'expressió i comunicació necessaris.
- d) Col·laborar amb les distintes administracions, amb la finalitat de participar en espais de debat i planificació així com plantejar iniciatives vinculades a les finalitats estatutàries.

**DOCUMENT ELABORAT PER:**



**AMB EL SUPORT:**



**COM CONTACTAR:**

**EAPN-IB. Xarxa per la inclusió social.**

**Telf. Secretaria: 662 366 232**

**A/e: eapnib@gmail.com**

**Web EAPN-ES: [www.eapn.org](http://www.eapn.org)**